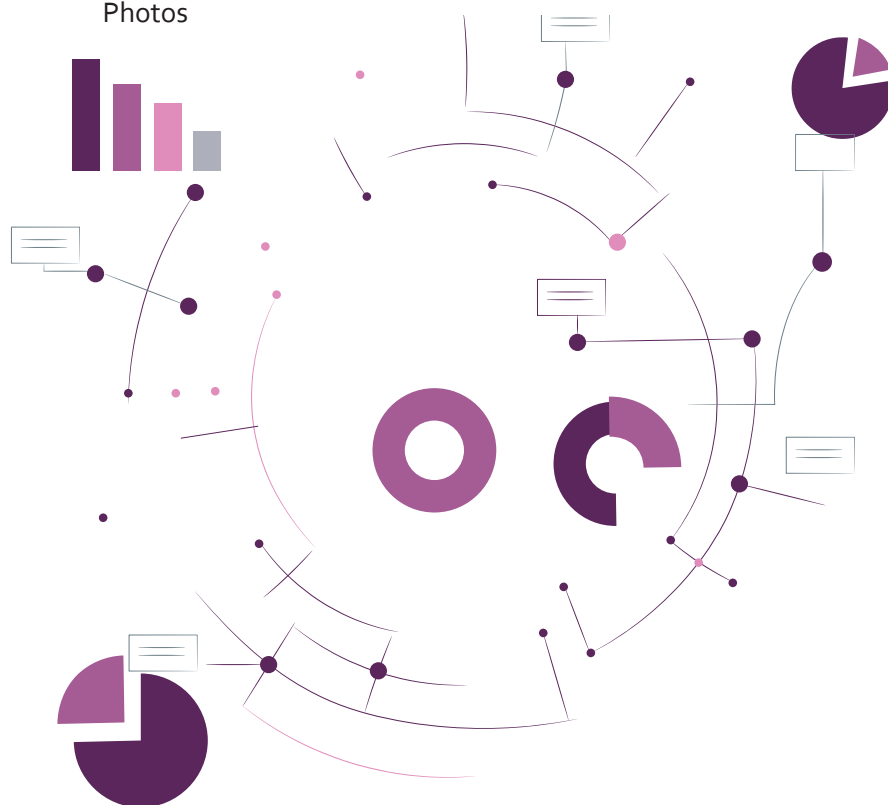


RAPPORT DES ACTIVITES 2024

**BESCHÄFTEGUNGSG INITIATIV
REIMECHER KANTON**

INDEX

| | |
|--|----|
| Préambule | 3 |
| Conseil d'administration | 4 |
| Photos | 5 |
| Organigramme | 6 |
| Organigramme détaillé | 7 |
| Mission sociale | 8 |
| Insertion professionnelle | 9 |
| Cartographie | 10 |
| Personnel | 11 |
| Bénéficiaires sous contrat | 12 |
| Événements et réunions | 14 |
| Projets agréés par le Ministère du travail | 15 |
| Service de proximité | 17 |
| Heures prestées | 18 |
| D'Vitrin | 19 |
| Partenariat avec Amnesty International | 20 |
| Rent a bike | 21 |
| Formations réalisées en 2024 | 22 |
| Un geste solidaire en faveur de l'économie circulaire | 24 |
| Accompagnement des bénéficiaires | 25 |
| Solidarwäin | 26 |
| Travaux réalisés en 2024 | 27 |
| Plan des projets de l'équipe volante prévues pour 2025 | 29 |
| Personnes de contact | 30 |
| Nos partenaires et collaborateurs | 31 |
| Remerciements | 32 |
| Photos | 33 |



Préambule

Dans un monde où les défis sociaux et environnementaux sont étroitement liés, BIRK s'engage à promouvoir l'insertion socio-professionnelle tout en encourageant des pratiques durables. Forte d'une équipe de 69 personnes issues de 26 nationalités, notre organisation travaille en collaboration avec les communes du canton de Remich et le ministère du Travail afin d'offrir des opportunités concrètes aux demandeurs d'emploi.

Depuis près de 25 ans, nous développons des projets innovants alliant solidarité et responsabilité écologique, notamment dans l'aménagement et la valorisation des espaces verts. À travers des initiatives comme "Solidarwäin", qui permet aux bénéficiaires d'accéder à une formation et à un emploi dans le secteur viticole, ou encore "Vitrin", qui favorise l'économie circulaire en transformant des vêtements usagés en nouveaux produits, nous œuvrons pour un avenir plus inclusif et respectueux de l'environnement.

En tant que présidente de BIRK depuis six ans, j'ai eu le privilège d'accompagner cette évolution, marquée par des défis mais aussi par de nombreuses réussites. Grâce à l'implication de nos équipes et au soutien des communes du canton de Remich, nous avons su créer des synergies efficaces, garantir des conditions de travail sécurisées et offrir à nos bénéficiaires des formations adaptées à leurs parcours.

À l'aube de notre 25^{ième} anniversaire en 2026, nous poursuivons notre engagement avec détermination, convaincus que la solidarité et la durabilité sont les piliers d'une société plus équitable. Je tiens à remercier chaleureusement tous les employés de BIRK, ainsi que notre directrice, Madame Kieffer Dani, pour leur engagement sans faille dans cette mission essentielle.

Kirsch Annette
Présidente de B.I.R.K. asbl

14 membres du conseil d'administration

78 salariés en insertion

4 EMI

13 personnels de structure

7 projets agréés par le MT

Conseil d'administration

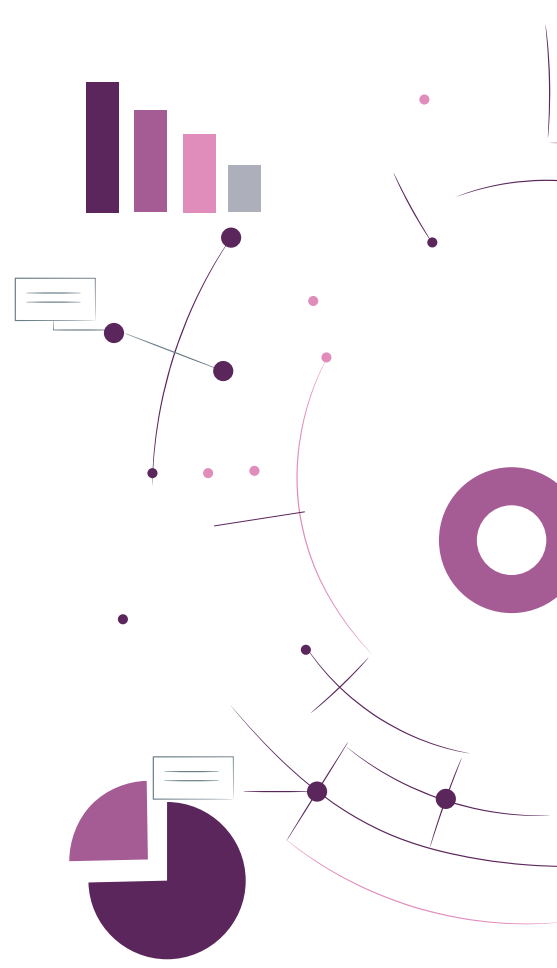
Présidente *
Vice-président*
Secrétaire*
Trésorière*

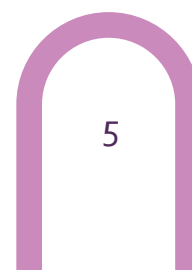
Annette Kirsch
Jean-Paul Kieffer
Claude Schommer
Netty Kill

Assesseurs

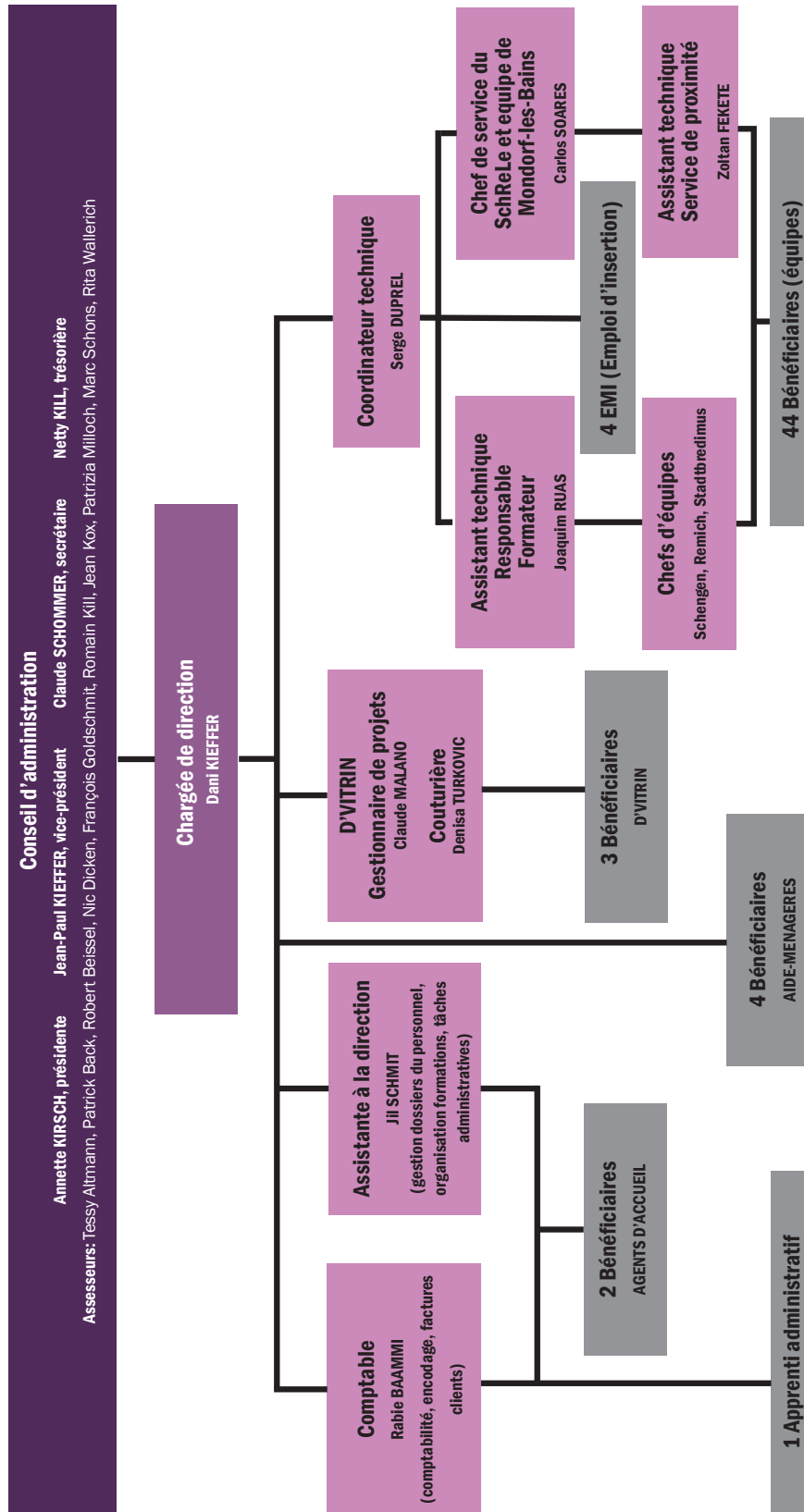
Tessy Altmann
Patrich Back *
Robert Beissel
Nic Dicken
François Goldschmit
Romain Kill *
Jean Kox *
Patrizia Milloch
Marc Schons
Rita Wallerich

* Membres du Bureau Exécutif

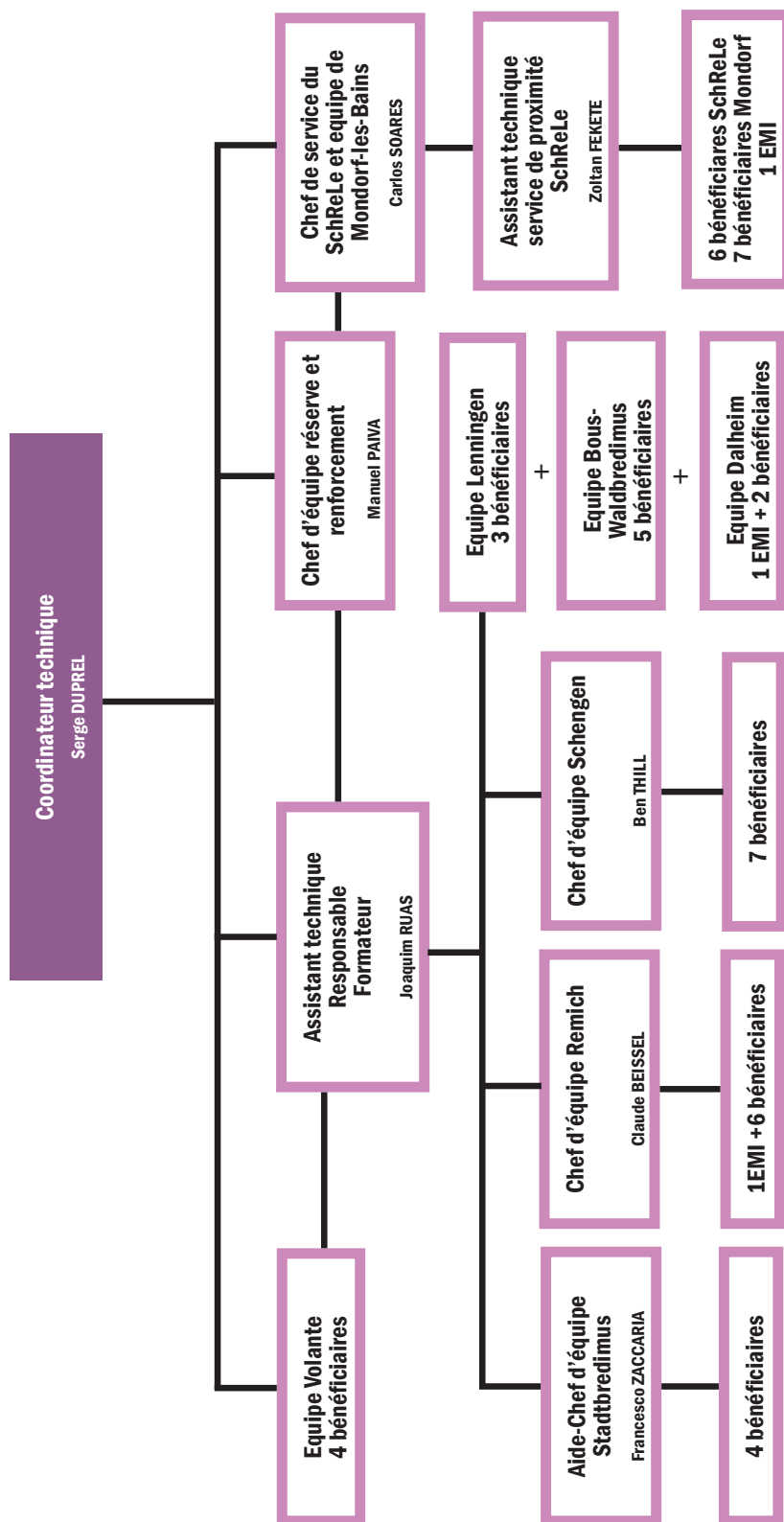




Organigramme



Organigramme détaillé des équipes techniques au 15.03.2025



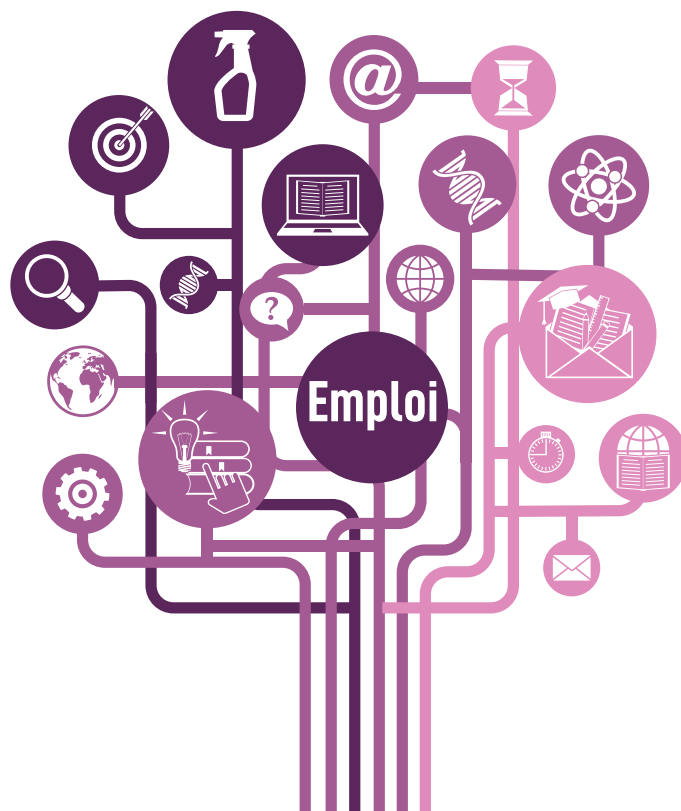
Mission sociale

Créée en 2001, Beschäftigungs Initiativ Réimecher Kanton est une initiative sociale pour l'emploi agréée par le Ministère du Travail et de l'Emploi et de l'Économie sociale et solidaire et conventionnée avec les communes de Bous, Dalheim, Lenningen, Mondorf-les-Bains, Remich, Schengen, Stadtbredimus et Waldbredimus.

Notre mission est l'insertion socio-professionnelle des demandeurs d'emploi assignés par l'ADEM, par le biais d'un accompagnement personnalisé pendant un parcours maximal de 24 mois, durant lequel les salariés bénéficiaires pourront consolider leur expérience professionnelle et leurs compétences sociales par le travail encadré en équipe et par une formation continue adaptée aux besoins individuels des bénéficiaires. Nous privilégions le travail en équipe pour renforcer les compétences de chacun et pour l'encadrement de nos bénéficiaires.

Les formations et les stages « découverte » ont une priorité dans le parcours d'insertion de nos salariés. D'une part, les formations permettent d'acquérir des compétences spécifiques en lien avec le développement professionnel du bénéficiaire; d'autre part, les stages « découverte » ont pour objectif d'acquérir, valider et transférer des compétences, et également de permettre à un chacun de découvrir un métier, un travail en entreprise avec tout ce que cela comporte.

Pour atteindre notre objectif, B.I.R.K.asbl fait tout ce qui est nécessaire et requis pour concilier l'organisation du travail avec la préservation de la santé, de la sécurité et du bien-être de ses salariés.



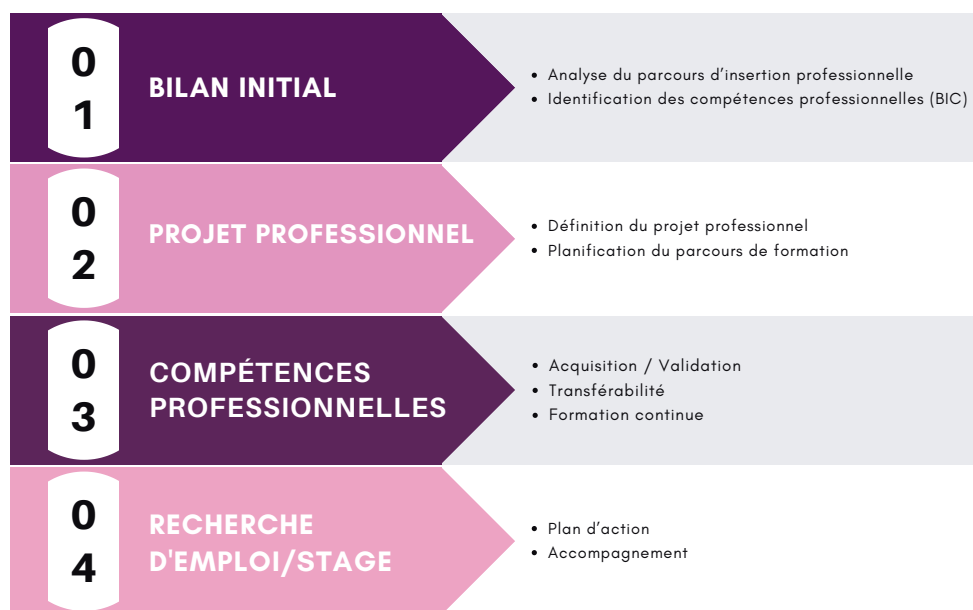
L'insertion professionnelle

Chaque bénéficiaire est accueilli auprès de B.I.R.K. asbl dans le cadre d'un entretien initial réalisé par la direction. Cet entretien est organisé dans les 2 premiers mois de son embauche. Lors de cet entretien, une analyse du parcours d'insertion professionnelle est réalisée en plusieurs étapes :

1. Arrivée du bénéficiaire dans la structure: Explication de ses missions, découverte du lieu et du poste de travail et de son équipe; réflexion personnelle du bénéficiaire sur son projet professionnel.

2. Construction du projet professionnel: définition du projet professionnel et détermination d'un parcours individuel de formation.

3. Validation et/ou réajustement du parcours d'insertion professionnelle: un plan d'action de recherche d'emploi et un accompagnement est proposé à chaque bénéficiaire afin de suivre son évolution dans son parcours.



1^{er} CDD 5 mois

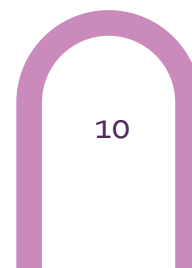
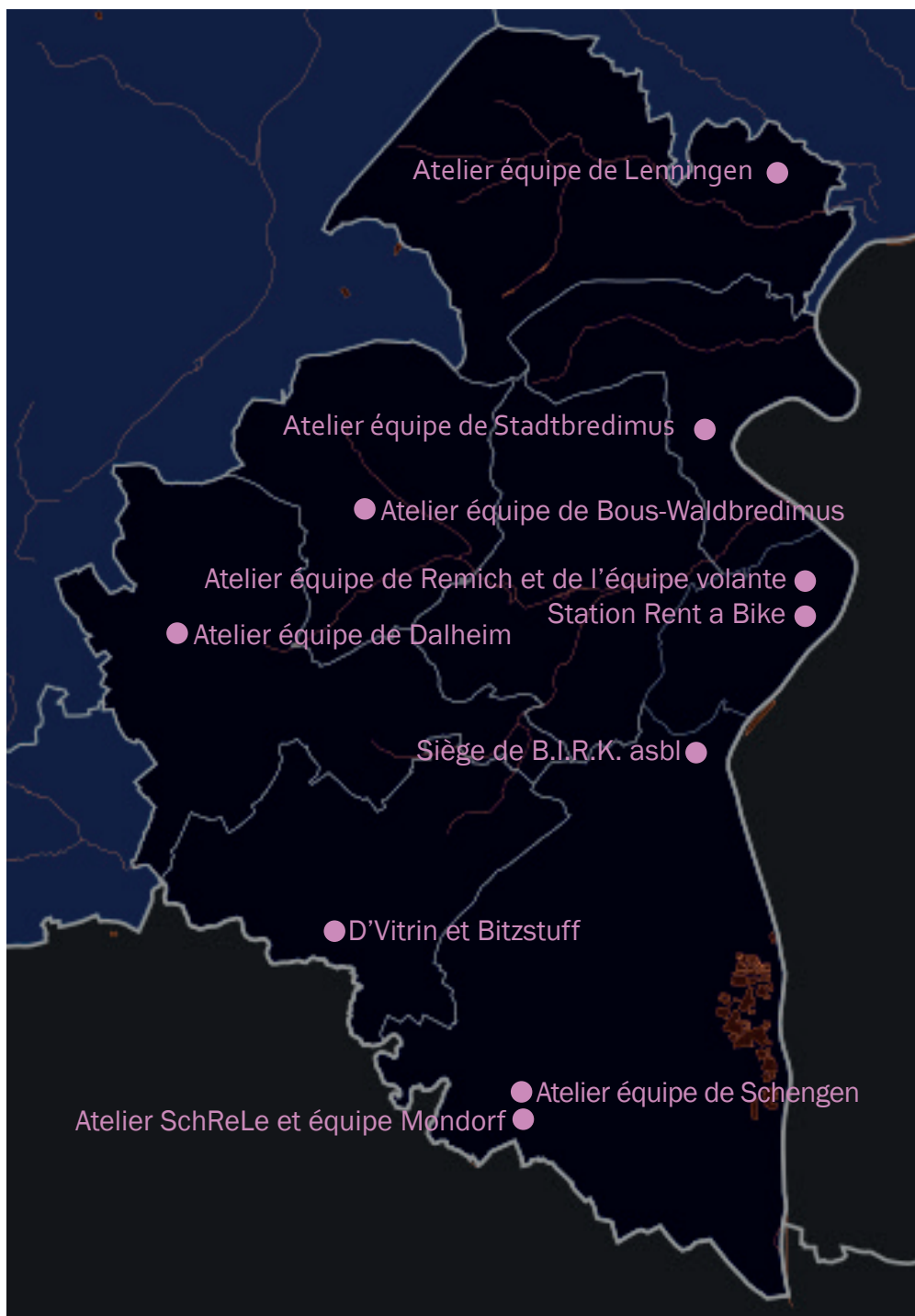
2^{ème} CDD 9 mois

3^{ème} CDD 10 mois

24 mois



Cartographie de B.I.R.K. asbl



Personnel

Entretiens d'embauche : **106**

39 de **187** personnes n'ont pas donné suite à leur carte d'assignation de l'ADEM

Contrats de travail au sein de B.I.R.K. asbl: **43**
(39 en CDD, 1 CDI + 1 EMI et 1 apprentie adulte)

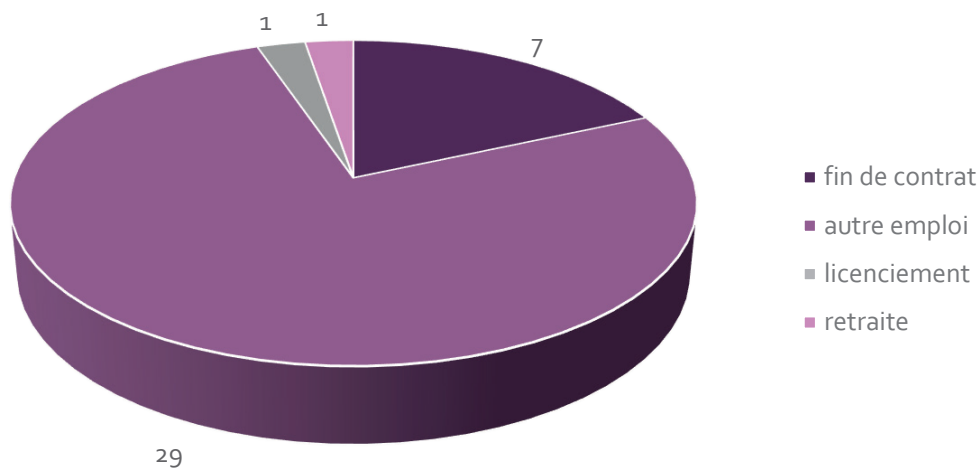
Départs : 41

Raisons de départ

7 pour un autre emploi
29 pour fin de contrat
1 pour licenciement
1 départ à la retraite

Stages et CDI

1 personne a effectué un stage de découvertes et **7** personnes ont trouvé un CDI.



Au 31.12.2024 B.I.R.K. asbl employait 70 personnes, dont 52 sous contrat à durée déterminée (CDD bénéficiaires), 5 sous contrat à durée indéterminée et cofinancés, 13 sous contrat à durée indéterminée.



Bénéficiaires sous contrat en 2024

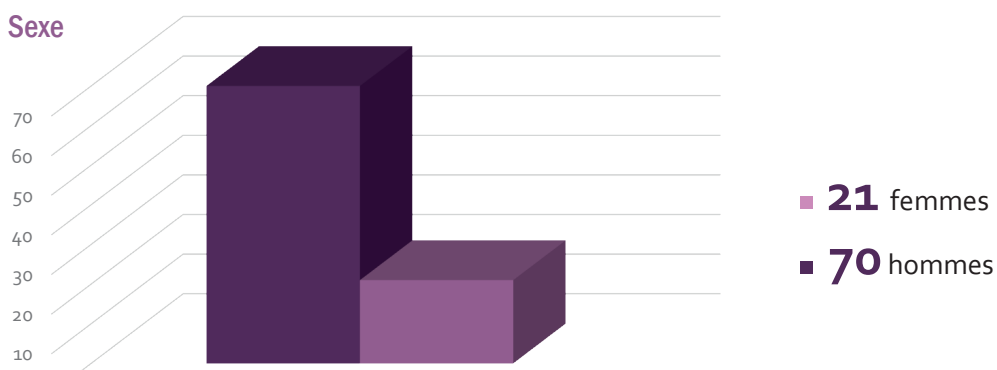
Nationalité

| | | |
|---------------------|---------------------|----------------------|
| Luxembourgeoise: 29 | Ivoirienne : 1 | Sénégalaise: 2 |
| Portugaise: 16 | Espagnole: 1 | Brésilienne: 1 |
| Française: 4 | Roumaine: 3 | Tunisienne: 2 |
| Italienne: 5 | Dominicaine: 1 | Monténégrine: 1 |
| Serbe: 1 | Croate: 1 | Autrichienne: 1 |
| Marocaine: 2 | Ukrainienne: 7 | Érythréenne: 1 |
| Irakienne: 1 | Polonaise: 2 | Syrienne: 1 |
| Albanaise: 1 | Cap - Verdienne: 1 | Nord-Macédonienne: 1 |
| Allemande: 1 | Bissau-Guinéenne: 2 | Togolaise: 1 |
| | | Philippienne: 1 |

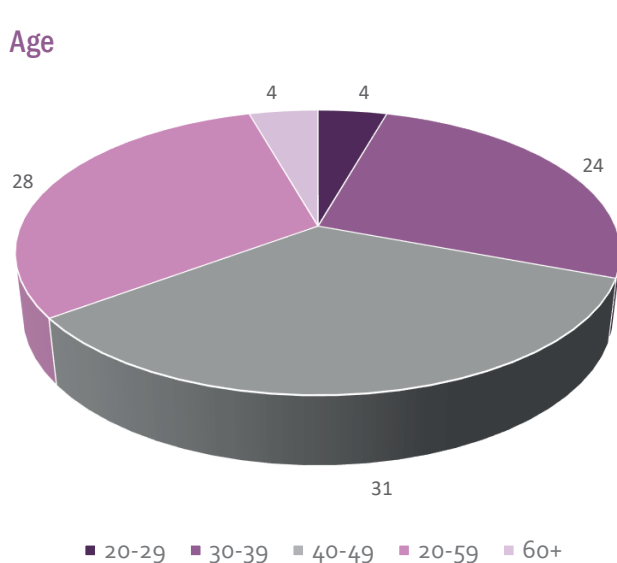
28 Nationalités

91 bénéficiaires

Sexe

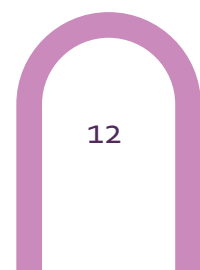


Age

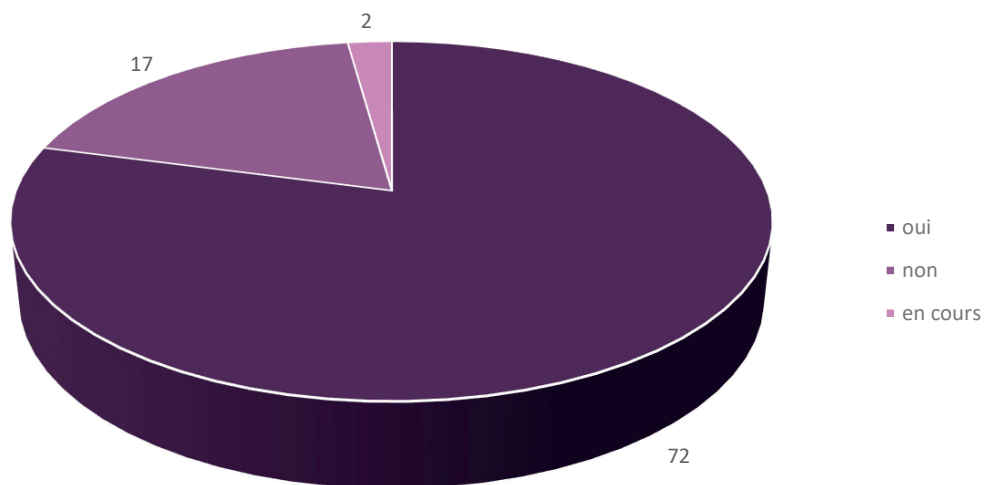


Moyenne d'âge

45 ans



Permis de conduire



Moyenne des salariés en mesure d'insertion en 2024:

51.14

Absences

| | |
|-----------------------|-------------------------------------|
| Arrêts de maladie | 19455hrs / 2431,88 jours de travail |
| Absences non-motivées | 387 hrs / 48,38 jours |

En 2024, 8 accidents de travail ont été recensés, entraînant un total de 193 jours d'absence pour cause d'accidents de travail (accidents de travail: 8 en 2023, 5 en 2022, 11 en 2021)

Réunions et événements

Réunions du Bureau Exécutif et du Conseil d'Administration

Bureau Exécutif: 2 réunions
26 août et le 18 septembre

Conseil d'Administration: 3 réunions
Le 7 février, le 24 avril et le 18 septembre

Réunions de la présidente avec la chargée de direction
26 réunions

Assemblée Générale Ordinaire 2024
Le 13 mars 2024

Organisation fête

Le 15 novembre :
Fête du personnel au Restaurant Chang Hong à Elvange



Les 7 projets agréés par le Ministère de Travail

1. Environnement, espaces verts et embellissement

Le champ d'activités dans ce projet s'étend sur plusieurs domaines principaux, dont notamment: mise en valeur du patrimoine culturel et touristique, réalisation d'aménagements publics, entretien et revitalisation des espaces verts des communes.



2. Service de proximité D'Wullmais

Service d'aide à domicile qui s'adresse à la population des communes membres. Il s'agit de travaux de petite envergure dans le domaine du jardinage, bricolage, sanitaire, peinture, déblayage neige, travaux de ménage.

3. Administration

L'administration se charge des tâches suivantes: accueil des visiteurs, central téléphonique, encodage et contrôle des listes, fixation de rendez-vous, courrier entrée et sortie, gestion des dossiers des salariés et clients.



4. D'Vitrin

D'Vitrin on trouve: des informations sur les activités de B.I.R.K., la boutique de vêtements récupérés «Kleederbuttéck», l'atelier de couture et de créations artistiques **Made by D'Vitrin, le Computereck, Regionales**.



5. Aide-ménagère

L'activité doit apporter une aide à la personne dans l'exécution des tâches quotidiennes comme le nettoyage et l'entretien domestique.

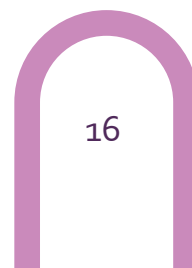
6. Regionales

Valorisation des produits du terroir, récupération et transformation des fruits et légumes locaux et saisonniers.



7. RentaBike Miselerland

B.I.R.K. est partenaire du projet de location de bicyclettes qui s'adresse à l'ensemble des communes des 2 cantons de Grevenmacher et de Remich.





Service de proximité D'Wullmais

Nombre d'usagers au 31.12.2024

| | | | |
|---------------------|-----|------------------------|----|
| Bous - Waldbredimus | 45 | | 18 |
| Dalheim | 49 | | 20 |
| Lenningen | 49 | | 20 |
| Mondorf-les-Bains | 152 | dont nouveaux clients: | 36 |
| Remich | 94 | | 25 |
| Schengen | 136 | | 43 |
| Stadtbredimus | 62 | | 7 |

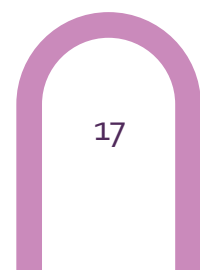
= 587 clients

Usagers pour le déblayage neige (Schnéidéngscht)

| | | | |
|---------------------|----|---------------|----|
| Bous - Waldbredimus | 7 | Remich | 13 |
| Dalheim | 10 | Schengen | 12 |
| Lenningen | 7 | Stadtbredimus | 4 |
| Mondorf-les-Bains | 18 | | |

= 71 clients

Flyer Service de Proximité



Heures prestées du service de proximité

| | |
|---------------------|--------|
| Bous - Waldbredimus | 921,5 |
| Dalheim | 966 |
| Lenningen | 1177,5 |
| Mondorf-les-Bains | 2784 |
| Remich | 1550 |
| Schengen | 2165 |
| Stadbredimus | 1020 |

Total des heures prestées:

= 10584 h
(2023: 8996h)

Heures prestées par le service ménage

| | | | |
|---------------------|-------|--------------|-------|
| Bous - Waldbredimus | 108,5 | Remich | 492 |
| Dalheim | 0 | Schengen | 647,5 |
| Lenningen | 253 | Stadbredimus | 95 |
| Mondorf-les-Bains | 365 | | |

Total des heures prestées:

= 1961 h
(2023: 1527,5h)

Recettes (tva incl.)

| | |
|----------------------|-------------|
| Service de proximité | 185 220 € |
| Travaux de ménage | 34 317,50 € |
| Schnéidengscht | 5325 € |
| Machines utilisées | 31 912,25 € |
| Cartes clients | 3295 € |

= 260 069,75 €

2023: 213 738 €



Un nouveau chapitre pour D'VITRIN

L'année 2024 marque un tournant pour B.I.R.K. asbl, avec un nouvel élan pour D'VITRIN et un avenir prometteur. La nouvelle embauche au poste de gestionnaire de projets en juin a dynamisé l'activité, permettant une progression significative du chiffre d'affaires, malgré un contexte marqué par plusieurs défis.

Entre mars et juin, en l'absence de gestionnaire de projets, la gestion du magasin a été assurée par notre couturière, qui a également supervisé l'atelier de couture. De plus, entre octobre et décembre, les travaux devant le magasin ont temporairement compliqué l'accès à D'VITRIN, mais ces obstacles n'ont pas freiné notre engagement.

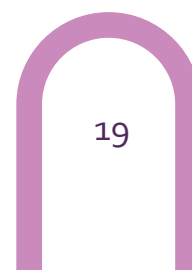
Avec la relocalisation réussie de «Bitzstuff» et le futur déménagement de «D'VITRIN» dans un nouveau local à Mondorf-les-Bains, nous nous tournons vers l'avenir avec confiance. L'ensemble de B.I.R.K. remercie chaleureusement la commune de Mondorf pour la mise à disposition de ces deux nouveaux espaces, qui offriront des conditions optimales pour poursuivre notre mission.



Recettes D'VITRIN

38876,46 €

27914,31 € en 2023



Partenariat avec Amnesty International

Densia et son équipe de B.I.R.K. asbl débordent toujours d'idées et de créativité ! Avec l'acquisition d'une nouvelle machine à coudre capable de travailler des matières épaisses et rigides, une nouvelle opportunité s'est présentée : donner une seconde vie aux bâches publicitaires.

L'objectif ? Transformer ces matériaux en accessoires uniques et durables. Résultat : une belle collection de créations a vu le jour, allant des sacs pour vélo aux trousseaux, en passant par des sacs à main et porte-monnaie. Tout cela, réalisé avec passion par l'atelier couture de B.I.R.K. asbl.

En 2024, le partenariat avec Amnesty International Luxembourg a marqué un tournant en permettant de recycler leurs bâches publicitaires et d'en faire des créations originales et responsables. Ce projet a rapidement attiré l'attention des médias. Le Tageblatt lui a consacré un article, et la radio 100,7 a diffusé un reportage, offrant ainsi une belle visibilité à cette collaboration. Depuis, l'atelier est en effervescence : de nombreuses entreprises locales et nationales ont manifesté leur intérêt pour des commandes personnalisées et écoresponsables.

Avec le futur déménagement prévu et l'arrivée d'une nouvelle bénéficiaire pour renforcer l'équipe, la créativité et l'engagement de B.I.R.K. asbl continueront à grandir et à inspirer ! Une belle initiative qui allie durabilité et solidarité.

Tageblatt
Samstag/Sonntag, 9./10. November 2024 • Nr. 263

LOKALES 23

„Wright for rights“ auf dem Rucksack

MONDORF Näherinnen hauchen gebrauchten Werbepanolen von Amnesty Luxembourg neues Leben ein

Wiebke Trapp

Wenn Kampagnen wie „Wright for rights“ anderen, haben eine große Plakatkamer von Amnesty International Luxembourg ihren Auftritt. Und danach? Bei anderen landen sie im Müll. Die Frauen der „BIZIT“ in Mondorf, ein Projekt der Beschäftigungsinitiative Réimecher Kanton (BIRK), geben ihnen einen neuen Sinn. Für beide Organisationen ist es die erste Zusammenarbeit dieser Art. Die Ergebnisse sind vielfältig und erfolgreich.

Wenn zwei sich zusammensetzen, die zusammen passen, kommt etwas Gutes dabei heraus. So ist die BIZIT-Initiative es. Sie überträgt ihr ein klares Botschaft. Es geht um den Einsatz für Menschenrechte, Abfallvermeidung, Recycling und das nicht unter rein betriebswirtschaftlichen, sondern sozialen Aspekten.

Noch sind die Produkte, mit denen beauftragt werden, nicht vollständig und wieder benutzt werden, nicht erhältlich. Aber im Kontext der NGO, die sich für Menschenrechte einsetzt, gibt es eine Vision. Der kleine Showroom zeigt Computertaschen, Lätzchen, Stofftaschen und Fliegen für den Mann im Smoking, die an die Kampagne „Wright for Rights“ erinnern.

Die Amnesty-Aktion fordert dazu auf, sich mit Beifahrer für Menschen, deren Rechte verletzt wurden, einzusetzen. Werkzeuge oder Güter, die Dinge zeigen, dass die Plastikmüll schon irgendwann mal eine Botschaft transportiert hat. Außerdem ist überall die Karte mit dem Stacheln rundherum nicht weit. Das Logo von Amnesty steht gegen Repression und für die Hoffnung auf eine bessere Welt.

Die Geschichte der Banner soll weiterleben

„Wir haben hier im Land nach einer Möglichkeit gesucht, dass diese Geschichte weiterlebt“, sagt Maria Casanova (47). Er ist nicht bei Amnesty International, sondern ist ständiger für Kommunikation, Mobilisierung und Planung. Das Team zur DNA der international agierenden NGO, die zudem ein großes Netzwerk für Flüchtlingshilfe hat.

„BIZIT“ lag nahe, doch was? Eine Idee zur Amnesty-DNA gehört ein sozialer und regionaler Anker. Wenn schon rezeiviert wird. Ein aktuelles Beispiel ist die Kooperation von Amnesty Luxembourg und der „BIZIT“ in Mondorf. Die Beschäftigungsinitiative BIRK, eine Initiative der Partner, diese Maschinen zu erfüllen. Der gemeinnützige Verein ohne Gewinnerzielungsziel arbeitet mit sieben Gemeinden in Densia, deren lokale Maßnahmen gegen die Arbeitslosigkeit umzusetzen. Die „BIZIT“ ist ein Verein.

Das kleine, mit Nähmaschinen, Schneidbrett und Stoff vollgestopfte Atelier in Mondorf atmet Kreativität, Pa-



Unterwegs mit dem Kampf für Menschenrechte: Dieser Rucksack war mal ein Kampagnenbanner



Das Ausgangsmaterial: Die Werbepanolen waren bei einer Kampagne „Wright for Rights“ im Einsatz

Isis und Tufkraft, Densia Turkovic (50) ist dort seit fünf Jahren. Aushilfen sind immer noch begehrt, „Ich wollte, so etwas hätte es in meiner Jugend auch schon gegeben“, „Hier gleicht kein Tag dem anderen“, sagt

Der soziale Verein BIRK

2023 beschäftigte die BIRK laut Geschäftsbericht 85 Menschen aus 26 Nationen. Davon waren 7 Menschen in den zweijährigen Verträgen der Initiative „Über Berufsbildung und ihre sozialen Kompetenzen durch Arbeit zu fördern“, wie aus dem Geschäftsbericht der „Beschäftigungsinitiative Réimecher Kanton“ hervorgeht. Der Arbeit und Beschäftigung ist auch dem Ministerium für Wirtschaft zugeordnet. Die Initiative hat sich im Bereich des kommunalen Dienstes als Pflege der öffentlichen Grünanlagen, Hausarbeiten, Reinigungsarbeit, dem „BIZIT“ in der „Altecker Land“ oder den in der Nähe der Initiative in eine unabhängige Arbeitsstelle BIRK umgewandelt. In Gemeinden Bad Mondorf, Roswald, Kerdorf, Dahlen, Lutzerath, Bönning, Schengen und Stadtbredimus zusammen.

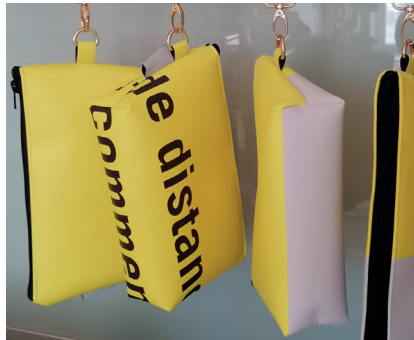
beginnen. So hat sich bewusst für die Nähmaschine entschieden, die im Untergrund der Secondhand-Laden „D'Vint“ angegliedert ist. Der Ort passt in die Gedankenwelt.

Aus Gebrauchtem entsteht Neues

„Es ist ein großer Aufwand, ein T-Shirt herzustellen“, sagt die Schichterin. „Wenn es dann nach fünf Mal Tragen wegwerfen wird, weil es nicht mehr gefällt, finde ich das sehr schade.“ Die Arbeit in der „Altecker“ ist der Gegenwart. Am Abend, was nicht mehr geht, geht nach, entsteht ein neues und bei der Arbeit, teilweise ein Teil davon zu sich zu nehmen. Die Initiative hat sich in verschiedenen Bereichen bei BIRK engagiert.

Auf Taktung, Projekte (9) haben sich mit dem sozialen Werkstoff der Nähmaschine verbunden. Nach einer schweren Krankheit konnte sie lange nicht mehr arbeiten. BIRK war eine gute Anlaufstelle, um den Weg zurück in den Berufsleben zu finden. Und die „Contour“ ist ihre Leidenschaft, wie sie sagt. Was sie am meisten macht, ist noch ungenutzt, ist überlagert.

Die Zusammenarbeit zwischen Amnesty und der „BIZIT“ hat sich gelohnt. Viele der rund 200 gelieferten Banner sind verarbeitet. Der physische Verkauf im Secondhand-Laden in Mondorf der Initiative auf der Website der NGO sollen innerhalb der nächsten Woche auslaufen. Bisher es zu wissen, dass die Stücke neue Besitzer finden.



Rent a Bike Miselerland

Il s'agit d'un projet de location de vélos dans les deux cantons de l'Est du pays c'est-à-dire les Cantons de Remich et de Grevenmacher. Le projet est financé par différentes sources (MTE et les communes-membres) et fait part d'un concept nommé « Velofueren am Miselerland ». La main d'œuvre est financée par les 7 communes membres, partenaires des deux associations Canton de Grevenmacher et B.I.R.K. asbl. On trouve des stations de location à: Wasserbillig, Mertert, Grevenmacher, Ehnen, Stadtbredimus, Remich, Remerschen, Mondorf-les-Bains, Schengen et Roodt/Syre. Les bicyclettes sont accessibles depuis 11 stations de location partenaires disponibles tout au long du parcours de Schengen à Wasserbillig et dans l'arrière-plan de la vallée de la Moselle. Les bicyclettes sont à disposition par tranches de 24 heures à des tarifs attractifs.

Recettes Station Remich Visit Moselle gérées par B.I.R.K.asbl: 17 135, 71€
Locations Station Remich: 1262 vélos dont 501 E-Bikes



Formations des CDD en 2024

| | |
|---|---------|
| 28 BE - Tondeuse, débroussailleuse, taille-haie | 560 hrs |
| 41 BE - Communication de base | 287 hrs |
| 43 BE - Gestion des conflits | 301 hrs |
| 35 BE - Atelier sur la recherche d'un emploi | 245 hrs |
| 40 BE - Atelier d'embauche | 280 hrs |
| 40 BE - Hygiène de vie | 160 hrs |
| 18 BE - Séance d'information Office Social Remich | 54 hrs |
| 40 BE - Aide au logement | 84 hrs |
| 16 BE - Premiers secours | 256 hrs |
| 5-BE - Chariot élévateur | 80 hrs |
| 1 BE - Chantier pelle et chargeur | 20 hrs |
| 2 BE - Cours de langue française A1.1 + A2.1 | 190 hrs |
| 2 BE - Cours de langue luxembourgeoise A1.1 | 68 hrs |
| 2 BE - BOMA – Nettoyage de base | 6 hrs |
| 2 BE - L'accueil professionnel d'un client | 16 hrs |
| 2 BE - La carte de visite de votre entreprise | 16 hrs |
| 4 BE - Formatioun «Wéngert» | 128 hrs |
| 3 BE - Chantier Chargeur | 24 hrs |
| 1 BE - Chantier Chargeur +Pelle | 20 hrs |
| 5 BE - HACCP | 15 hrs |
| 2 BE - Arrimage des charges sur camionette | 16 hrs |
| 1 BE - Schwierige Situationen am Telefon | 8 hrs |
| 1 BE - Der professionelle Kundenempfang | 8 hrs |

total **2846** hrs

Formations des CDI en 2024

| | |
|---|--------|
| 2 CDIs - Maçon paysagiste | 64 hrs |
| 1 CDI - Chantier pelle | 16 hrs |
| 1 CDI - Premiers Secours | 16 hrs |
| 1 CDI - Formation self-defense | 12 hrs |
| 1 CDI - Le rôle d'un délégué à la sécurité et santé | 8 hrs |
| 1 CDI - La lecture d'une fiche de salaire et de la rémunération | 8 hrs |
| 1 CDI - Gérer ses émotions et améliorer ses relations avec les autres | 16 hrs |
| 1 CDI - Eng Ekipp vun BE an enger Aarbechtsmesure encadréieren | 64 hrs |
| 1 CDI - Actualités du droit de travail | 4 hrs |
| 1 CDI - Techniques Essentielles pour Dirigeants et Professionnels | 4 hrs |
| 1 CDI - Neiegkeeten CCT SAS | 4 hrs |
| 1 CDI - L'audit des asbl | 4 hrs |
| 1 CDI - L'emploi et le chômage | 8 hrs |

total **228** hrs

3074 heures de formations réalisées en 2024
(2023: 2243 hrs / 2022: 1216 hrs / 2021: 1349,5 hrs)

Frais de formation en 2024: **55 196,60 €**
(42 484,47 € en 2023)

Un geste solidaire en faveur de l'économie circulaire

En 2024, B.I.R.K. asbl a eu le privilège de recevoir un généreux don de mobilier de la part de la Banque Internationale à Luxembourg (BIL), issu de son agence du centre Hamilius. Ce don comprenait des meubles de bureau, un meuble de réception, des tables, des chaises ainsi que des panneaux sonores. Ce geste s'inscrit parfaitement dans notre engagement pour l'économie circulaire, la lutte contre le gaspillage et la valorisation des ressources existantes.

Grâce à cette contribution précieuse, nous avons pu aménager notre nouvelle réception, offrant ainsi un cadre accueillant et fonctionnel à nos bénéficiaires, partenaires et visiteurs. De plus, une partie de ces meubles sera utilisée pour équiper le nouveau local de «Bitzstuff», un projet en plein développement visant à promouvoir le réemploi et la revalorisation des objets.

Ce soutien de la BIL renforce notre mission et nous encourage à poursuivre nos actions en faveur d'une société plus solidaire et durable. Nous remercions chaleureusement la BIL pour cette belle preuve de confiance et de générosité, qui permet de donner une seconde vie à ces meubles tout en soutenant notre engagement social et environnemental.





Accompagnement du personnel

Lettres de motivation (LM)/recherche et conseils pour formations

62 lettres de motivation ont été préparées pour 47 bénéficiaires

Créations et mise à jour CV

51 curriculum vitae ont été créés ou mis à jour pour 50 bénéficiaires

Rapports pour l'ADEM (bilans initiaux, bilans intermédiaires et bilans finals)

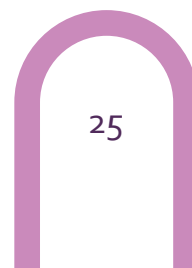
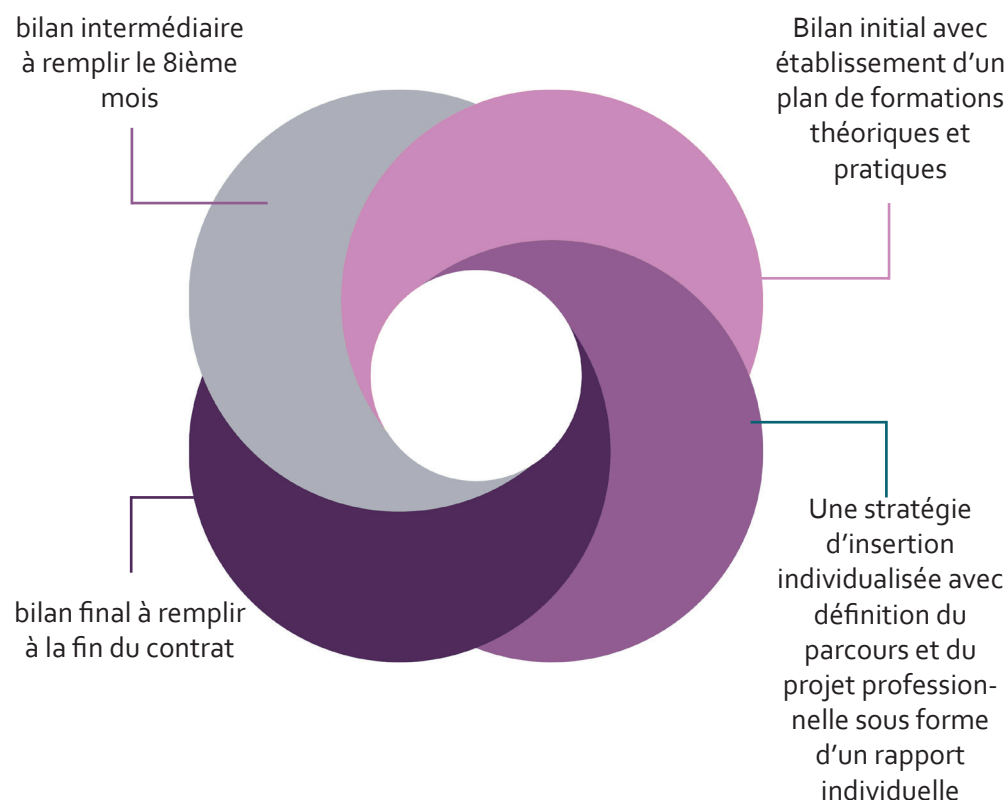
43 bilans initiaux (BIC) ont été réalisés

38 bilans intermédiaires ont été envoyés à l'ADEM

38 bilans finals ont été envoyés à l'ADEM

Aide à la recherche d'un emploi: 42 semaines 6 hrs/semaine

Les bilans et rapports à remettre à l'ADEM



Solidarwäin

En 2022, l'idée de former des personnes en réinsertion à la viticulture a émergé lors d'une soirée autour d'un verre de vin. Ce projet solidaire s'est concrétisé grâce à Claude, qui accompagne l'équipe avec son savoir-faire et sa passion du métier, transmettant patiemment son expertise à ceux qui souhaitent apprendre.

Quatre bénéficiaires issus de BIRK s'investissent pleinement dans ce travail exigeant. Saison après saison, ils découvrent les gestes essentiels de la viticulture, du soin de la vigne à la récolte, en passant par l'entretien des sols et la taille. Cette immersion leur permet non seulement d'acquérir des compétences techniques précieuses, mais aussi de retrouver confiance en eux et d'envisager un avenir professionnel stable.

En 2025, ce projet prend une nouvelle dimension sous le nom «Vinsoli», unissant la symbolique du vin solidaire à la mission sociale qui nous anime. Plus qu'une simple production viticole, Vinsoli incarne une philosophie, celle du partage, de l'entraide et de l'insertion par le travail. Le premier résultat concret de cet engagement était un Riesling Grand Premier Cru, qui a été commercialisé en édition limitée à 104 bouteilles.

Cette année marque la production d'un crémant brut, symbole de l'énergie et du renouveau portés par ce projet. Effervescent et plein de vie, il résonne comme une célébration des efforts fournis et des opportunités créées.

Vinsoli, c'est plus qu'un vin : c'est une histoire de transmission, de partage et d'espoir. Une invitation à redécouvrir la vigne sous un regard solidaire et humain, et à célébrer la richesse du travail collectif.



Travaux réalisés en 2024

Bous

- Service de proximité
- Travaux d'entretien d'une partie des espaces verts sur le territoire de la commune
- Redressage et repose pavés dans la rue de l'église à Trintange (Equipe volante)
- Renovation du chemin pédestre «Kierchewee» à Bous (Equipe volante)

Dalheim

- Service de proximité
- Travaux d'entretien du cimetière, des alentours du terrain de football de l'aire des jeux et plusieurs îlots de plantation à côté de celle-ci
- Désherbage des trottoirs et des rigoles (Equipe volante)

Lenningen

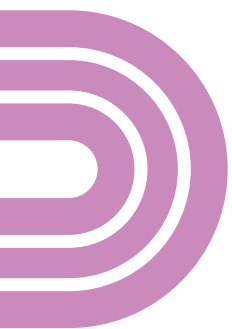
- Service de proximité
- Travaux d'entretien d'une partie des espaces verts sur le territoire de la commune
- Construction de deux bacs de plantations (Hochbeete) pour écoles cycle 1 et 2
- Réalisation des travaux de tapisserie et de peinture d'une salle de classe de l'école primaire à Canach (Equipe volante)

Mondorf-les-Bains

- Service de proximité
- Entretien des espaces publics (Equipe volante)

Remich

- Service de proximité
- Entretien régulier des sites suivants : route de Mondorf, route de Luxembourg, rue de la Gare, parkings et mini-golf, trottoirs au Buschland, aire de repos Scheierberg, alentours et jardin scolaire école Gewännchen, Bolzplaz, aires de jeux Parc Brill, Anny Blau, école Gewännchen, école Enz et Minigolf
- Nettoyage quotidien des trottoirs et des espaces publics du centre-ville
- Travaux d'entretien d'une partie des espaces verts sur le territoire de la commune
- Participation au projet de location de vélos RentaBike Miselerland
- Construction un chalet et un bac de compostage dans le parc Jeannot Belling (Equipe volante)

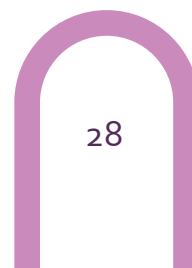


Stadbredimus

- Service de proximité
- Travaux entretien commune
- Édification d'un mur en pierres de dolomite à proximité du lavoir de Greiweldange (Equipe volante)
- Nettoyage du lavoir de Greiweldange après une inondation (Equipe volante)
- Réalisation de travaux de fondation près du lavoir de Greiweldange (Equipe volante)

Schengen

- Service de proximité
- Participation au projet de location de vélos «Rent a Bike Miselerland»
- Travaux d'entretien d'une partie des espaces verts sur le territoire de la commune
- Réalisation de travaux d'entretien des stations du Trimpad à Elvange.
- Lancement du projet Streewiss au cimetière d'Elvange (Equipe volante)
- Aménagement d'une «Streewiss» sur l'ancien cimetière de Wellenstein (Equipe volante)



Plan des projets de l'équipe volante en 2025

Équipe Volante / Planning 2025

| Janvier | Février | Mars | Avril | Mai | Juin | Juillet | Août | Septembre | Octobre | Novembre | Décembre |
|---------|---------|----------|-------------------|-----|---------------|-----------|------|-----------|---------|----------|----------|
| | | Schengen | Bous/Waldbredimus | | Stadtbredimus | Lenningen | | Mondorf | Dalheim | | Remich |

Projets à réaliser

| | |
|---------------------|---|
| Schengen | Aménager une place "Streewiss" pour disperser les cendres au cimetière de Elvange |
| Bous / Waldbredimus | Renouveler les chemins entre les tombes au cimetière à Trintange |
| Stadtbredimus | Renouveler la clôture en bois d'une aire de jeux à Greiweidange |
| Lenningen | Restaurer un ancien escalier dans les vignes à Canach |
| Mondorf | Donner coup de main pour divers travaux saisonniers communaux |
| Dalheim | Nettoyer et refaire les joints des trottoirs / ruelles en pavés |
| Remich | |

Équipe Volante

Chef d'équipe :

Joaquim Ruas de Albuquerque

Salariés :

4 salariés



Beschäftigungs Initiativ Réimecher Kanton

Personnes de contact

Chargée de direction, Dani Kieffer: 26 66 19 931 / 621 312 903
kieffer@birk.lu

Coordinateur technique, Serge Duprel: 26 66 19 935 / 621 161 915
duprel@birk.lu

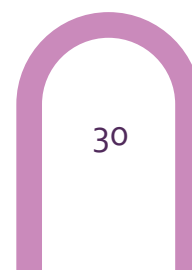
Assistante à la direction, Jil Schmit: 26 66 19 936
jil.schmit@birk.lu

Comptable, Rabie Baammi: 26 66 19 933
baammi@birk.lu

Site web: www.birk.lu

facebook: [/birk](https://www.facebook.com/birk)

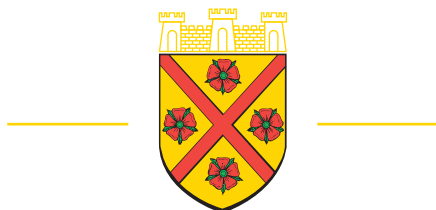
Instagram: [/birk](https://www.instagram.com/birk)



Nos partenaires et collaborateurs



LE GOUVERNEMENT
DU GRAND-DUCHÉ DE LUXEMBOURG
Ministère du Travail



Gemeng Munneref



CIGR
Canton Grevenmacher



Remerciements

Ce rapport annuel des activités est le reflet de l'activité de l'ensemble des employés, des bénéficiaires et des communes partenaires de Beschäftigungs Initiativ Réimecher Kanton.

L'équipe de B.I.R.K. asbl tient à remercier cordialement tous les acteurs investis dans notre initiative sociale pour leur soutien, leur encouragement, confiance et leurs conseils précieux :

Les membres du Conseil d'administration de B.I.R.K. asbl

Les collègues des bourgmestres et échevins et les membres des Conseils communaux des communes de Bous-Waldbredimus, Dalheim, Lenningen, Mondorf-les-Bains, Remich, Schengen et Stadtbredimus.

Les employés des administrations et des services technique communaux du réseau

L'ADEM et particulièrement Julie Brahams

Les collaborateurs du Ministère du Travail et particulièrement Manuela Reinart

Les offices sociaux du canton de Remich

Les confrères des initiatives sociales

La fédération FEDAS

Et la fiduciaire Grant Thornton et particulièrement Gilles Godart

Merci

